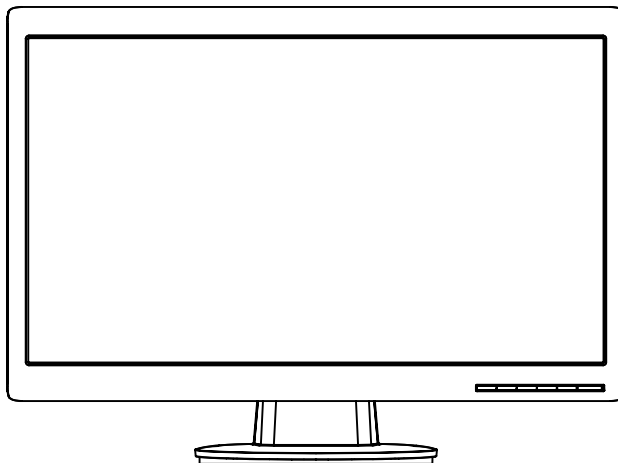


E4331 V1
Novembro 2008



Monitor LCD da série VH236/VH232/VH202

Guia do utilizador



Índice

Avisos	iii
Informações de segurança	iv
Cuidados e limpeza	v

Capítulo 1: Apresentação do produto

1.1 Bem-vindo!	1-1
1.2 Conteúdo da embalagem	1-1
1.3 Montagem da base do monitor.....	1-2
1.5 Apresentação do monitor	1-5
1.5.1 Parte da frente do monitor LCD	1-5
1.5.2 Parte de trás do monitor LCD	1-9

Capítulo 2: Instalação

2.1 Remoção do braço/da base (para montagem VESA).....	2-1
2.2 Ajuste do monitor	2-2

Capítulo 3: Instruções gerais

3.1 O menu apresentado no ecrã	3-1
3.1.1 Como reconfigurar.....	3-1
3.1.2 As funções apresentadas no ecrã	3-1
3.2 Especificações	3-4
3.3 Resolução de problemas (perguntas frequentes).....	3-7
3.4 Modos de funcionamento suportados	3-8
3.5 Principais temporizações suportadas para HDMI	3-9

Copyright © 2008 ASUSTeK COMPUTER INC. Reservados todos os direitos.

Nenhuma parte deste manual, incluindo os produtos e software aqui descritos, pode ser reproduzida, transmitida, transcrita, armazenada num sistema de recuperação, ou traduzida para outro idioma por qualquer forma ou por quaisquer meios, excepto a documentação mantida pelo comprador como cópia de segurança, sem o consentimento expresso e por escrito da ASUSTeK COMPUTER INC. ("ASUS").

A garantia do produto ou o direito à assistência perderá a sua validade se: (1) o produto for reparado ou alterado, a não ser que tal reparação ou alteração seja autorizada por escrito pela ASUS; ou (2) caso o número de série do produto tenha sido apagado ou esteja em falta.

A ASUS FORNECE ESTE MANUAL "TAL COMO ESTÁ" SEM QUALQUER TIPO DE GARANTIA QUER EXPRESSA QUER IMPLÍCITA, INCLUINDO MAS NÃO LIMITADA ÀS GARANTIAS IMPLÍCITAS OU QUALIDADE OU ADEQUABILIDADE PARA UM DETERMINADO FIM. EM CIRCUNSTÂNCIA ALGUMA PODE A ASUS, SEUS DIRECTORES, OFICIAIS, EMPREGADOS OU AGENTES SER RESPONSABILIZADA POR QUAISQUER DANOS INDIRECTOS, ESPECIAIS, ACIDENTAIS OU CONSEQUENTES (INCLUINDO DANOS PELA PERDA DE LUCROS, PERDA DE NEGÓCIO, PERDA DE UTILIZAÇÃO OU DE DADOS, INTERRUPÇÃO DA ACTIVIDADE, ETC.) MESMO QUE A ASUS TENHA SIDO ALERTADA PARA A POSSIBILIDADE DE OCORRÊNCIA DE TAIS DANOS, RESULTANTES DE QUALQUER DEFEITO OU ERRO NESTE MANUAL OU NO PRODUTO.

AS ESPECIFICAÇÕES E INFORMAÇÕES CONTIDAS NESTE MANUAL SÃO FORNECIDAS APENAS PARA FINS INFORMATIVOS E ESTÃO SUJEITAS A ALTERAÇÃO EM QUALQUER ALTURA SEM AVISO PRÉVIO. NÃO CONSTITUINDO QUALQUER OBRIGAÇÃO POR PARTE DA ASUS. A ASUS NÃO ASSUME QUALQUER RESPONSABILIDADE POR QUAISQUER ERROS OU IMPRECIÇÕES QUE POSSAM APARECER NESTE MANUAL, INCLUINDO OS PRODUTOS E SOFTWARE NELE DESCRITOS.

Os nomes dos produtos e das empresas mencionados neste manual podem ou não ser marcas registadas ou estarem protegidos por direitos de autor que pertencem às respectivas empresas. Estes nomes são aqui utilizados apenas para fins de identificação ou explicação, para benefício dos proprietários e sem qualquer intenção de violação dos direitos de autor.

Avisos

Declaração da Federal Communications Commission (Comissão Federal de Comunicações)

Este dispositivo está de acordo com o Artigo 15º das Regras da FCC. O seu funcionamento está sujeito às duas condições seguintes:

- Este dispositivo não pode causar interferências prejudiciais e
- Este dispositivo deve aceitar qualquer tipo de interferência recebida, incluindo interferências que possam causar um funcionamento indesejado.

Este equipamento foi testado e é compatível com os limites estipulados para um dispositivo digital de Classe B, segundo o Artigo 15º das Regras da FCC. Estes limites foram concebidos para proporcionar uma razoável protecção contra interferências prejudiciais na instalação doméstica. Este equipamento gera, utiliza e pode emitir energia de radiofrequência e, se não for instalado e utilizado de acordo com as instruções do fabricante, pode interferir prejudicialmente com as comunicações via rádio. No entanto, não existe qualquer garantia de que a interferência não ocorra numa instalação particular. Caso este equipamento cause interferências prejudiciais à recepção via rádio ou televisão, o que pode ser determinado desligando e ligando o aparelho, o utilizador deve tentar corrigir a interferência adoptando uma ou mais das seguintes medidas:

- Reorientar ou deslocar a antena receptora.
- Aumentar a distância entre o equipamento e o dispositivo receptor.
- Ligar o equipamento a uma tomada num circuito diferente daquele ao qual o dispositivo receptor está ligado.
- Consultar o fornecedor ou um técnico de rádio/TV qualificado se precisar de ajuda.

Como uma associada da Energy Star®, a nossa empresa estabeleceu que este produto está em conformidade com as directrizes de eficiência energética da Energy Star®.

Declaração do Canadian Department of Communications (Departamento Canadiano de Comunicações)

Este dispositivo digital não excede os limites estipulados para um dispositivo da Classe B, no que toca às emissões de ruídos radioeléctricos a partir de dispositivos digitais, tal como estipulado nos Regulamentos de Interferência Radioeléctrica do Departamento Canadiano de Comunicações.

Este dispositivo digital da Classe B satisfaz os requisitos da norma canadiana ICES-003.

Informações de segurança

- Antes de instalar o monitor, leia atentamente toda a documentação que vem na embalagem.
- Para evitar o perigo de incêndio ou de choque eléctrico, nunca exponha o monitor à chuva ou a humidade.
- Nunca tente abrir a caixa do monitor. As altas voltagens existentes no interior do monitor são perigosas e podem causar ferimentos graves.
- Se a fonte de alimentação deixar de funcionar, não tente repará-la pelos seus próprios meios. Contacte um técnico qualificado ou o vendedor.
- Antes de utilizar o produto, certifique-se de que todos os cabos estão correctamente ligados e de que os cabos de alimentação não estão danificados. Se detectar quaisquer danos, contacte imediatamente o vendedor.
- As ranhuras e aberturas existentes na parte de trás e na parte superior do monitor permitem a ventilação do aparelho. Não as bloqueie. Nunca coloque este produto próximo ou por cima de um radiador ou fonte de calor a não ser que garanta uma ventilação adequada.
- O monitor deve funcionar apenas com a tensão indicada na etiqueta. Se não tem a certeza quanto ao tipo de tensão que tem em casa, consulte o vendedor ou a companhia de electricidade.
- Utilize uma ficha de alimentação adequada e compatível com a rede eléctrica local.
- Não sobrecarregue a tomada eléctrica ou as extensões. Tal, pode resultar em incêndio ou em choque eléctrico.
- Evite o contacto com o pó e com a humidade e as temperaturas extremas. Não coloque o monitor em locais onde este possa ficar molhado. Coloque o monitor sobre uma superfície estável.
- Desligue o monitor durante tempestades de relâmpagos ou sempre que este não for utilizado por um longo período de tempo. Isto protegerá o monitor contra possíveis danos devido a sobretensão.
- Nunca introduza objectos ou derrame líquidos para o interior do monitor e através das ranhuras do mesmo.
- Para garantir um bom funcionamento, utilize o monitor apenas com computadores UL com tomadas a.c. 100 - 240 V.
- Se o monitor apresentar quaisquer problemas técnicos, contacte um técnico qualificado ou o vendedor.

Cuidados e limpeza

- Antes de levantar ou reposicionar o monitor, deve desligar os cabos de sinal e o cabo de alimentação. Siga as técnicas de levantamento correctas ao posicionar o monitor. Para levantar ou transportar o monitor, segure-o pelas extremidades. Não levante o monitor segurando-o pela base ou pelo cabo de alimentação.
- Limpeza. Desligue o monitor e o cabo de alimentação. Limpe a superfície do monitor com um pano sem pêlos e não abrasivo. As manchas difíceis podem ser removidas com um pano humedecido num detergente suave.
- Evite utilizar detergentes com álcool ou acetona. Utilize um detergente próprio para ecrãs LCD. Nunca pulverize o detergente directamente sobre o ecrã pois o detergente pode pingar para dentro do monitor e dar origem a um choque eléctrico.

Os sintomas seguintes são normais:

- Devido à natureza da luz fluorescente, o ecrã pode apresentar alguma cintilação quando utilizado pela primeira vez. Desligue o comutador de alimentação e volte a ligá-lo para que o efeito de cintilação desapareça.
- Dependendo do padrão que utilizar ao nível do ambiente de trabalho, pode obter um brilho ligeiramente desigual no ecrã.
- Quando a mesma imagem permanece no ecrã durante horas, uma imagem residual pode ficar visível no ecrã mesmo depois de mudar de imagem. O ecrã fará a sua própria recuperação lentamente ou pode optar por desligar o monitor durante algumas horas.
- Quando o ecrã fica negro ou intermitente, ou não o conseguir voltar a ligar, contacte o vendedor ou centro de assistência para proceder à substituição das peças necessárias. Não tente reparar o monitor pelos seus próprios meios!

Convenções utilizadas neste guia



AVISO: Informação que visa evitar ferimentos pessoais ao tentar concluir uma tarefa.



ATENÇÃO: Informação que visa evitar danos ao nível dos componentes ao tentar concluir uma tarefa.



IMPORTANTE: Informação que DEVE seguir para concluir uma tarefa.



NOTA: Sugestões e informação adicional que o ajudam a concluir uma tarefa.

Onde encontrar mais informações

Consulte as seguintes fontes para obter mais informações e actualizações tanto do produto como do software.

1. Web sites da ASUS

Os web sites da ASUS fornecem-lhe informação actualizada sobre o hardware e o software ASUS. Visite o site **<http://www.asus.com>**

2. Documentação opcional

A embalagem do seu produto pode incluir documentação opcional como, por exemplo, certificados de garantia, que podem ter sido incluídos pelo vendedor. Estes documentos não fazem parte da embalagem padrão.

1.1 Bem-vindo!

Obrigado por ter comprado o monitor LCD da série VH236/VH232/VH202 da ASUS®!

O mais recente monitor com ecrã LCD largo da ASUS proporciona uma visualização mais nítida, mais alargada e com cores mais vivas para além de oferecer uma série de outras funções que ajudam a melhorar a sua experiência.

Com estas capacidades, pode desfrutar ao máximo do que os monitores LCD da série VH236/VH232/VH202 têm para lhe oferecer!

1.2 Conteúdo da embalagem

Verifique o conteúdo da embalagem para determinar se os itens referentes ao monitor LCD da série VH236/VH232/VH202 estão incluídos:

- ✓ Monitor LCD
- ✓ Base do monitor
- ✓ CD de Suporte
- ✓ Guia de consulta rápida
- ✓ cabo de alimentação
- ✓ cabo VGA
- ✓ cabo DVI (Para alguns modelos)
- ✓ cabo de áudio (Para alguns modelos)



Caso qualquer um dos itens acima esteja danificado ou em falta, contacte imediatamente o vendedor.

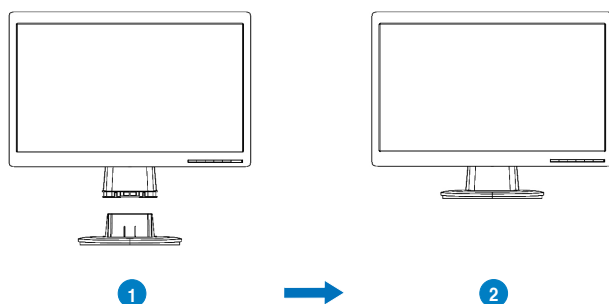
1.3 Montagem da base do monitor

Para montar a base do monitor:

1. Coloque a base no monitor Um estalido indica que a base foi correctamente colocada no monitor.
2. Ajuste o monitor para um ângulo que lhe seja mais confortável.

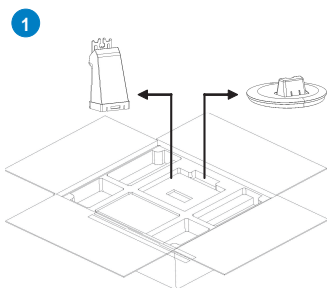


Recomendamos-lhe que cubra a superfície da mesa com um pano macio para evitar danificar o ecrã do monitor.

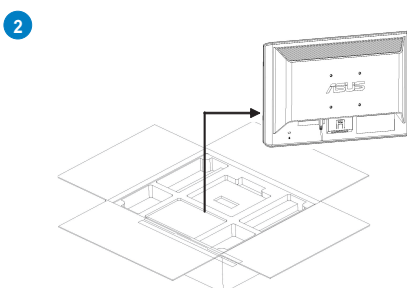


1.3.2 VH202

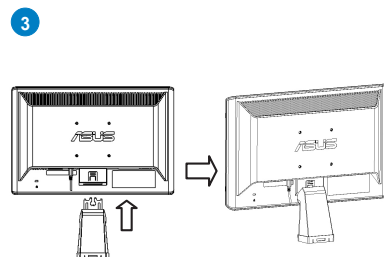
Para montar o monitor:



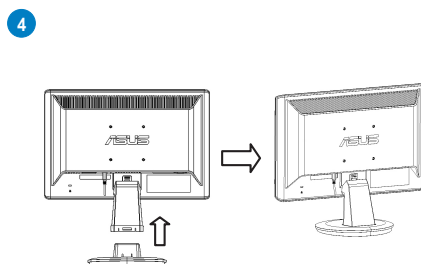
Abra a caixa e remova a base e o suporte.



Remova a almofada, remova o monitor



Aplique o suporte no monitor

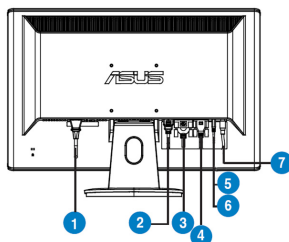


Aplique o monitor na base

1.4 Cabos de ligação

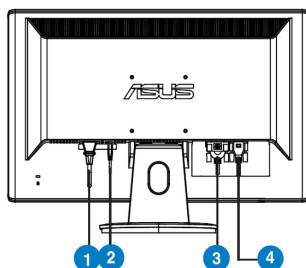
Conectar os cabos necessários.

1.4.1 VH236H/VH232H



1	Porta de entrada AC
2	Porta de entrada HDMI
3	Porta DVI
4	Porta VGA
5	Porta de entrada de linha
6	Porta de saída dos auscultadores
7	Porta de saída SPDIF de HDMI

1.4.2 VH236S/VH232T/VH232S/VH232D/VH202T/VH202N/VH202S/VH202D

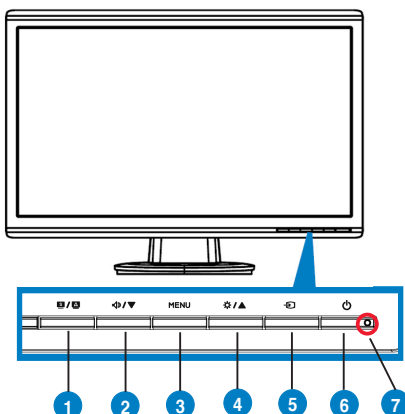


1	Porta de entrada AC
2	Porta de entrada de linha (Para alguns modelos)
3	Porta DVI (Para alguns modelos)
4	Porta VGA

1.5 Apresentação do monitor

1.5.1 Parte da frente do monitor LCD


1.5.1.1 VH236H/VH232H/VH232T/VH202T



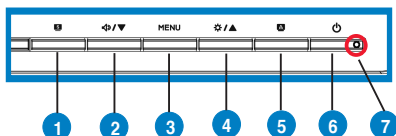
1. **S/A** Botão:
 - Ajuste automaticamente a imagem otimizando a sua posição, a frequência dos píxeis e a fase premindo este botão durante 2-4 segundos (apenas no modo VGA).
 - Utilize este botão de atalho para aceder aos cinco modos de vídeo predefinidos (Modo de jogo, Modo nocturno, Modo paisagem, Modo padrão, Modo cinema) que utilizam a tecnologia **SPLENDID™** Video Enhancement.
 - Saia do menu apresentado no ecrã ou volte ao menu anterior enquanto o menu apresentado no ecrã estiver activo.
2. **↕/▼** Botão:
 - Prima este botão para diminuir o valor da função seleccionada ou para ir para a função seguinte.
 - Este é também o botão de atalho para ajuste do volume.
3. Botão MENU:
 - Prima este botão para confirmar/seleccionar o ícone (função) realçado durante a apresentação de menus no ecrã.
4. **⚙/▲** Botão:
 - Prima este botão para aumentar o valor da função seleccionada ou para ir para a função anterior.
 - Este é também o botão de atalho para ajuste do brilho.
5. **↶** Botão de selecção de entrada:
 - Usar esta tecla de função para alternar entre sinal de entrada VGA,DVI,HDMI.







Premir **↶** (Botão de Selecção de Entrada) para apresentar sinais HDMI depois de ligar o cabo ao monitor. (para modelos VH236H e VH232H)

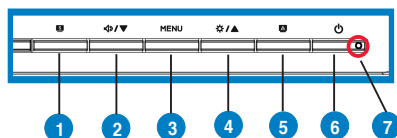
6.  Botão de alimentação:
 - Prima este botão para ligar/desligar o monitor
7. Indicador de alimentação

1.5.1.2 VH202N



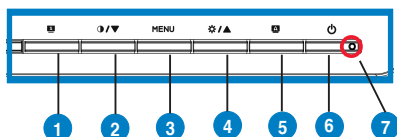
1. **S** Botão:
 - Utilize este botão de atalho para aceder aos cinco modos de vídeo predefinidos (Modo de jogo, Modo nocturno, Modo paisagem, Modo padrão, Modo cinema) que utilizam a tecnologia SPLENDID™ Video Enhancement.
 - Saia do menu apresentado no ecrã ou volte ao menu anterior enquanto o menu apresentado no ecrã estiver activo.
- A** Botão:
 - Ajuste automaticamente a imagem optimizando a sua posição, a frequência dos píxeis e a fase premindo este botão durante 2-4 segundos (apenas no modo VGA).
2.  Botão:
 - Prima este botão para diminuir o valor da função seleccionada ou para ir para a função seguinte.
 - Esta tecla também permite o ajustamento da Relação de Contraste.
3. Botão MENU:
 - Prima este botão para confirmar/seleccionar o ícone (função) realçado durante a apresentação de menus no ecrã.
4.  Botão:
 - Prima este botão para aumentar o valor da função seleccionada ou para ir para a função anterior.
 - Este é também o botão de atalho para ajuste do brilho.
5.  Botão de selecção de entrada:
 - Usar esta tecla de função para alternar entre sinal de entrada VGA,DVI,HDMI.
6.  Botão de alimentação:
 - Prima este botão para ligar/desligar o monitor
7. Indicador de alimentação

1.5.1.3 VH236S/VH232S/VH202S



1. **S** Botão:
 - Utilize este botão de atalho para aceder aos cinco modos de vídeo predefinidos (Modo de jogo, Modo nocturno, Modo paisagem, Modo padrão, Modo cinema) que utilizam a tecnologia SPLENDID™ Video Enhancement.
 - Saia do menu apresentado no ecrã ou volte ao menu anterior enquanto o menu apresentado no ecrã estiver activo.
2. **🔊 / ▼** Botão:
 - Prima este botão para diminuir o valor da função seleccionada ou para ir para a função seguinte.
 - Este é também o botão de atalho para ajuste do volume.
3. Botão MENU:
 - Prima este botão para confirmar/seleccionar o ícone (função) realçado durante a apresentação de menus no ecrã.
4. **☀ / ▲** Botão:
 - Prima este botão para aumentar o valor da função seleccionada ou para ir para a função anterior.
 - Este é também o botão de atalho para ajuste do brilho.
5. **A** Botão:
 - Ajuste automaticamente a imagem optimizando a sua posição, a frequência dos píxeis e a fase premindo este botão durante 2-4 segundos (apenas no modo VGA).
6. **🔌** Botão de alimentação:
 - Prima este botão para ligar/desligar o monitor
7. Indicador de alimentação

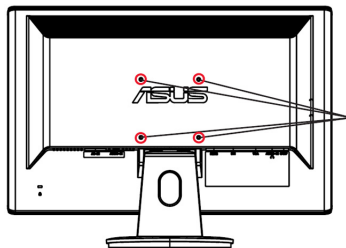
1.5.1.4 VH232D/VH202D □ □



1. **S** Botão:
 - Utilize este botão de atalho para aceder aos cinco modos de vídeo predefinidos (Modo de jogo, Modo nocturno, Modo paisagem, Modo padrão, Modo cinema) que utilizam a tecnologia SPLENDID™ Video Enhancement.
 - Saia do menu apresentado no ecrã ou volte ao menu anterior enquanto o menu apresentado no ecrã estiver activo.
2. **○/▼** Botão:
 - Prima este botão para diminuir o valor da função seleccionada ou para ir para a função seguinte.
 - Esta tecla também permite o ajustamento da Relação de Contraste.
3. Botão MENU:
 - Prima este botão para confirmar/seleccionar o ícone (função) realçado durante a apresentação de menus no ecrã.
4. **☀/▲** Botão:
 - Prima este botão para aumentar o valor da função seleccionada ou para ir para a função anterior.
 - Este é também o botão de atalho para ajuste do brilho.
5. **A** Botão:
 - Ajuste automaticamente a imagem optimizando a sua posição, a frequência dos píxeis e a fase premindo este botão durante 2-4 segundos (apenas no modo VGA).
6. **⏻** Botão de alimentação:
 - Prima este botão para ligar/desligar o monitor
7. Indicador de alimentação

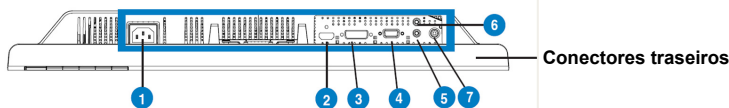
Estado	Descrição
Azul	Em funcionamento
Âmbar	Modo de suspensão
DESACTIVADO	DESACTIVADO

1.5.2 Parte de trás do monitor LCD



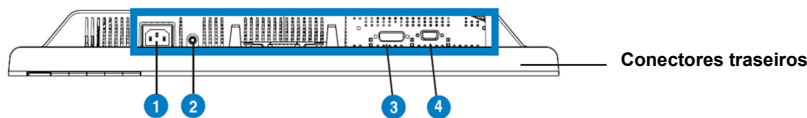
Orifícios para os parafusos para montagem do monitor na parede de acordo com a norma VESA

1.5.2.1 VH236H/VH232H□□



1	Porta de entrada AC
2	Porta de entrada HDMI
3	Porta DVI
4	Porta VGA
5	Porta de entrada de linha
6	Porta de saída dos auscultadores
7	Porta de saída SPDIF de HDMI

1.5.2.2 VH236S/VH232T/VH232S/VH232D/VH202T/VH202S/VH202D



1	Porta de entrada AC
2	Porta de entrada de linha (Para alguns modelos)
3	Porta DVI (Para alguns modelos)
4	Porta VGA

2.1 Remoção do braço/da base (para montagem VESA)

A base amovível do monitor LCD da série VH236/VH232/VH202 foi especialmente concebida para permitir a montagem na parede segundo a especificação VESA.

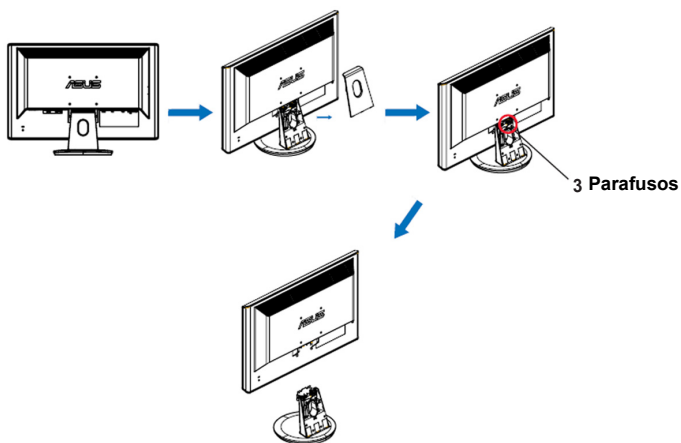
2.1.1 VH236/VH232

Para remover o braço/a base:

1. Remover a protecção do braço.
2. Colocar o monitor voltado para baixo sobre uma mesa.
3. Usar uma chave de fendas para remover os três parafusos no suporte do monitor conforme exemplificado nas imagens abaixo.
4. Remover o braço do monitor.



- Recomendamos-lhe que cubra a superfície da mesa com um pano macio para evitar danificar o ecrã do monitor.
- Segure na base do monitor ao remover os parafusos.



O kit VESA para montagem na parede (100 mm x 100 mm) é comprado em separado.
Utilizar apenas com um suporte de parede listado na UL, com um peso/carga mínimo(a) de 5.8 Kg (Tamanho dos parafusos: 4mm x 12 mm)

2.1.2 VH202

Para remover o braço/a base:

1. Deite o monitor sobre uma mesa com a parte da frente voltada para baixo.
2. Prima o botão de libertação.
3. Remova o braço do monitor.



- Recomendamos-lhe que cubra a superfície da mesa com um pano macio para evitar danificar o ecrã do monitor.



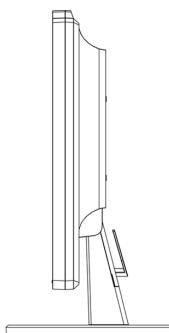
O kit VESA para montagem na parede (100 mm x 100 mm) é comprado em separado.

Utilizar apenas com um suporte de parede listado na UL, com um peso/carga mínimo(a) de 4.4 Kg (Tamanho dos parafusos: 4mm x 12 mm)

2.2 Ajuste do monitor

- Para uma óptima visualização, recomendamos-lhe que olhe para o monitor de frente e que ajuste o monitor adoptando um ângulo que lhe seja mais confortável.
- Segure na base para evitar a queda do monitor ao alterar o seu ângulo.
- Pode ajustar o ângulo do monitor entre -5° e 20° .

$-5^{\circ} \sim 20^{\circ}$



3.1 O menu apresentado no ecrã

3.1.1 Como reconfigurar

1. Prima o botão MENU para activar a apresentação do sistema de menus no ecrã.
2. Prima o botão ▼ e ▲ para se deslocar pelas várias funções. Selecciona e activa a função pretendida premindo o botão MENU. Se a função seleccionada tiver um sub menu, prima novamente o botão ▼ e ▲ para navegar pelas funções desse sub menu. Selecciona e activa a função pretendida no sub menu premindo o botão MENU.
3. Prima o botão ▼ e ▲ para alterar as definições da função seleccionada.
4. Para sair do menu, prima o botão **S**. Repita as etapas 2 e 3 para ajustar qualquer outra função.



3.1.2 As funções apresentadas no ecrã

1. A função Splendid

Esta função inclui cinco sub funções que pode seleccionar de acordo com as suas preferências. Cada modo inclui uma opção Reset (Repor) que lhe permite manter a definição que escolheu ou voltar à opção predefinida.

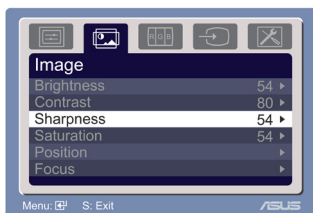


- **Modo paisagem:** esta é a melhor escolha para fotografar paisagens utilizando a tecnologia SLENDID™ Video Enhancement.
- **Modo padrão:** esta é a melhor escolha para edição de documentos utilizando a tecnologia SLENDID™ Video Enhancement.
- **Modo cinema:** esta é a melhor escolha para visualização de clips de vídeo utilizando a tecnologia SLENDID™ Video Enhancement.
- **Modo de jogo:** esta é a melhor escolha para jogar jogos utilizando a tecnologia SLENDID™ Video Enhancement.
- **Modo nocturno:** esta é a melhor escolha para jogar jogos ou ver clips de vídeo em que a acção tem lugar à noite e utilizando a tecnologia SLENDID™ Video Enhancement.



- Na opção Modo padrão, as funções **Saturação** e **Nitidez** não podem ser configuradas pelo utilizador.
- Nos outros modos, a função **sRGB** não pode ser configurada pelo utilizador.

2. **A opção Image (Imagem)** Esta opção permite-lhe ajustar o brilho, o contraste, a nitidez, a saturação, a posição (apenas VGA) e a focagem (apenas VGA).



- Brilho: o intervalo para ajuste situa-se entre 0 a 100. + ➤ é a tecla de atalho que activa esta função.
- Contraste: o intervalo para ajuste situa-se entre 0 e 100.
- Nitidez : o intervalo para ajuste situa-se entre 0 e 100.
- Saturação: o intervalo para ajuste situa-se entre 0 e 100.
- Posição: ajusta a posição horizontal (H-Position) e a posição vertical (V-Position) da imagem. O intervalo para ajuste situa-se entre 0 e 100.
- Focagem: reduz o ruído em termos das linhas horizontais e verticais da imagem através do ajuste em separado da opção Fase e Frequência dos píxeis. O intervalo para ajuste situa-se entre 0 e 100.
 - A opção Fase ajusta a fase da frequência de píxeis. Se a fase for ajustada de forma incorrecta, o ecrã apresentará interferências na horizontal.
 - A opção Frequência dos píxeis controla o número de píxeis varridos na horizontal. Se a frequência não estiver correcta, o ecrã mostra riscas verticais e a imagem não se apresenta proporcional.



3. **A opção Cor**
Seleccione a cor pretendida ao nível da imagem com esta função.



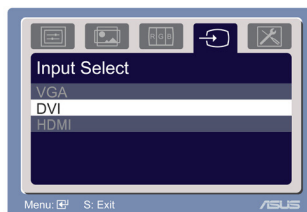
- Temperatura da cor: esta opção inclui cinco modos de cor: Fria, Normal, Quente, sRGB e Utilizador.
- Tom de pele: esta opção inclui três modos de cor: Avermelhado, Natural e Amarelado.



No modo Utilizador, as cores R (Red, vermelho), G (Green, verde) e B (Blue, azul) podem ser configuradas pelo utilizador sendo o intervalo para ajuste entre 0-100.

4. A opção Input Select (Seleccção de entrada)


Nesta função, pode seleccionar a fonte de entrada de VGA, DVI, HDMI.
(Para alguns modelos)



5. A opção System Setup (Configuração do sistema)

Esta opção permite-lhe configurar o sistema.



- Volume: o intervalo para ajuste situa-se entre 0 a 100.  é a tecla de atalho que activa esta função.
- Configuração: ajusta a posição horizontal (H-Position) e a posição vertical (V-Position) da informação apresentada no ecrã. O intervalo para ajuste situa-se entre 0 a 100. Na opção OSD Timeout (Limite de tempo), pode definir o limite de tempo para apresentação de informação no ecrã entre 10 a 120.
- Idioma: existem dez idiomas à sua escolha: Inglês, Alemão, Italiano, Francês, Holandês, Espanhol, Russo, Chinês tradicional, Chinês simplificado, Japonês e Coreano.
- Aspect Controls (Relação de aspecto): esta opção permite-lhe ajustar a relação de aspecto utilizando as definições "Ecrã inteiro" ou "4:3". (para alguns modelos)
- Informação: esta opção apresenta informação relativa ao monitor.
- Repor: escolha "Sim" para repor o modo predefinido.

3.2 Especificações

Model	VH232H	VH232T	VH232S	VH232D
Rozmiar ekranu	23"W	23"W	23"W	23"W
Maks. rozdzielczość	1920x1080	1920x1080	1920x1080	1920x1080
Jasność (maks.)	$\geq 300\text{cd}/\text{m}^2$	$\geq 300\text{cd}/\text{m}^2$	$\geq 300\text{cd}/\text{m}^2$	$\geq 300\text{cd}/\text{m}^2$
Rzeczywisty współczynnik kontrastu (maks.)	$\geq 1000:1$	$\geq 1000:1$	$\geq 1000:1$	$\geq 1000:1$
Kąt widzenia (CR=10)	$\geq 160^\circ(\text{V})$, $\geq 160^\circ(\text{H})$	$\geq 160^\circ(\text{V})$, $\geq 160^\circ(\text{H})$	$\geq 160^\circ(\text{V})$, $\geq 160^\circ(\text{H})$	$\geq 160^\circ(\text{V})$, $\geq 160^\circ(\text{H})$
Nasylenie kolorów (NTSC)	72%	72%	72%	72%
Kolory wyświetlacza	16.7 M	16.7 M	16.7 M	16.7 M
Czas odpowiedzi	5ms (Tr+Tf)	5ms (Tr+Tf)	5ms (Tr+Tf)	5ms (Tr+Tf)
Głośnik satelitalny	2W x 2 stereo	2W x 2 stereo	2W x 2 stereo	-
Wejście HDMI	HDMI	-	-	-
Wejście DVI	DVI	DVI	-	-
Wejście D-Sub	Tak	Tak	Tak	Tak
Wejście Audio Line-in	Tak	Tak	Tak	-
Wyjście słuchawkowe	Tak	-	-	-
Wyjście SPDIF	Tak	-	-	-
Pobór mocy	50W	50W	50W	50W
Nachylenie	$+20^\circ \sim -5^\circ$	$+20^\circ \sim -5^\circ$	$+20^\circ \sim -5^\circ$	$+20^\circ \sim -5^\circ$
Montaż ścienny VESA	Tak (100mmx100mm)	Tak (100mmx100mm)	Tak (100mmx100mm)	Tak (100mmx100mm)
Wymiary fizyczne (SxWxG)	548.8x349.9x220	548.8x349.9x220	548.8x349.9x220	548.8x349.9x220
Wymiary pudełka (SxWxG)	623x478x171	623x478x171	623x478x171	623x478x171
Ciężar netto (przybl.)	5.5	5.3	5.1	4.9
Ciężar brutto (przybl.)	7.3	7.0	6.7	6.5
Napięcie znamionowe	AC:100~240V (wewnętrzne)	AC:100~240V (wewnętrzne)	AC:100~240V (wewnętrzne)	AC:100~240V (wewnętrzne)

3.2.1 Especificações




Model	VH236H
Rozmiar ekranu	23"W
Maks. rozdzielczość	1920x1080
Jasność (maks.)	$\geq 300\text{cd}/\text{m}^2$
Rzeczywisty współczynnik kontrastu (maks.)	$\cong 1000:1$
Kąt widzenia (CR=10)	$\geq 160^\circ(\text{V})$, $\geq 160^\circ(\text{H})$
Nasycenie kolorów (NTSC)	72%
Kolory wyświetlacza	16.7 M
Czas odpowiedzi	2ms
Głośnik satelitarny	2W x 2 stereo
Wejście HDMI	HDMI
Wejście DVI	Tak
Wejście D-Sub	Tak
Wejście Audio Line-in	Tak
Wyjście słuchawkowe	Tak
Wyjście SPIDIF	Tak
Pobór mocy	50W
Nachylenie	$+20^\circ \sim -5^\circ$
Montaż ścienny VESA	Tak (100mmx100mm)
Wymiary fizyczne (SxWxG)	548.80x349.9x220
Wymiary pudełka (SxWxG)	623x478x171
Ciężar netto (przybl.)	5.5
Ciężar brutto (przybl.)	7.3
Napięcie znamionowe	AC:100~240V (wewnętrzne)

3.2.2 Especificações

Model	VH202T	VH202N	VH202S	VH202D
Rozmiar ekranu	20"W	20"W	20"W	20"W
Maks. rozdzielczość	1600x900	1600x900	1600x900	1600x900
Jasność (maks.)	≥ 250cd/㎡	≥ 250cd/㎡	≥ 250cd/㎡	≥ 250cd/㎡
Rzeczywisty współczynnik kontrastu (maks.)	≥ 1000:1	≥ 1000:1	≥ 1000:1	≥ 1000:1
Kąt widzenia (CR=10)	≥ 160°(V), ≥ 160°(H)	≥ 160°(V), ≥ 160°(H)	≥ 160°(V), ≥ 160°(H)	≥ 160°(V), ≥ 160°(H)
Nasycenie kolorów (NTSC)	72%	72%	72%	72%
Kolory wyświetlacza	16.7 M	16.7 M	16.7 M	16.7 M
Czas odpowiedzi	5ms (Tr+Tf)	5ms (Tr+Tf)	5ms (Tr+Tf)	5ms (Tr+Tf)
Głośnik satelitarny	1W x 2 stereo	1W x 2 stereo	1W x 2 stereo	-
Wejście HDMI	-	-	-	-
Wejście DVI	DVI	DVI	-	-
Wejście D-Sub	Tak	Tak	Tak	Tak
Wejście Audio Line-in	Tak	-	Tak	-
Wyjście słuchawkowe	Tak	-	-	-
Wyjście SPDIF	Tak	-	-	-
Pobór mocy	45W	45W	45W	45W
Nachylenie	+20° ~ -5°	+20° ~ -5°	+20° ~ -5°	+20° ~ -5°
Montaż ścienny VESA	Tak (100mmx100mm)	Tak (100mmx100mm)	Tak (100mmx100mm)	Tak (100mmx100mm)
Wymiary fizyczne(SxWxG)	481.3x387.5x205	481.3x387.5x205	481.3x387.5x205	481.3x387.5x205
Wymiary pudełka(SxWxG)	552x391x140	552x391x140	552x391x140	552x391x140
Ciężar netto (przybl.)	4.4	4.4	4.2	4.0
Ciężar brutto (przybl.)	5.8	5.8	5.5	5.3
Napięcie znamionowe	AC:100~240V (wewnętrzne)	AC:100~240V (wewnętrzne)	AC:100~240V (wewnętrzne)	AC:100~240V (wewnętrzne)

*As especificações estão sujeitas a alteração sem aviso prévio.

3.3 Resolução de problemas (perguntas frequentes)

Problema	Solução possível
O LED de alimentação não está aceso	<ul style="list-style-type: none"> • Prima o botão  para ver se o monitor está ligado. • Verifique se o cabo de alimentação está devidamente ligado ao monitor e à tomada eléctrica.
O LED de alimentação fica âmbar e não é apresentada qualquer imagem no ecrã	<ul style="list-style-type: none"> • Verifique se o ecrã e o computador estão ligados. • Certifique-se de que o cabo de sinal está devidamente ligado ao monitor e ao computador. • Inspeccione o cabo de sinal e certifique-se de que nenhum pino está dobrado. • Ligue o computador a outro monitor disponível para verificar se o computador está a funcionar correctamente.
A imagem apresentada no ecrã apresenta-se muito clara ou muito escura	<ul style="list-style-type: none"> • Ajuste as definições relativas ao contraste e ao brilho no menu apresentado no ecrã.
A imagem apresentada no ecrã não está devidamente centrada ou redimensionada	<ul style="list-style-type: none"> • Prima o botão  durante dois segundos para ajustar automaticamente a imagem. • Ajuste as definições relativas às posições horizontal e vertical através do menu apresentado no ecrã.
A imagem apresentada no ecrã salta ou apresenta um padrão ondulado	<ul style="list-style-type: none"> • Certifique-se de que o cabo de sinal está devidamente ligado ao monitor e ao computador. • Remova os dispositivos eléctricos que possam estar a causar interferências eléctricas.
A imagem apresenta alguns defeitos em termos da cor (o branco não parece branco)	<ul style="list-style-type: none"> • Inspeccione o cabo de sinal e certifique-se de que nenhum pino está dobrado. • Proceda à reposição do ecrã através do menu apresentado no ecrã. • Ajuste as definições relativas às cores R/G/B ou seleccione a temperatura da cor através do menu apresentado no ecrã.
A imagem apresentada no ecrã está desfocada	<ul style="list-style-type: none"> • Prima o botão  durante dois segundos para ajustar automaticamente a imagem (apenas no modo VGA). • Ajuste as definições relativas à fase e à frequência de píxeis no menu apresentado no ecrã.
Não se ouve som ou este está muito baixo	<ul style="list-style-type: none"> • Certifique-se de que o cabo de áudio está devidamente ligado ao monitor e ao computador. • Ajuste as definições de volume tanto do ecrã como do computador. • Certifique-se de que o controlador da placa de som do computador está devidamente instalado e activado.

3.4 VH236/VH232/VH202 Lista de temporizações suportadas em PC

Modos VESA, Temporizações de predefinições originais

Modo	Resolução	H (KHz)	V (Hz)	Pixel (MHz)
VGA	640x480	31.469	60	25.175
	640x480	37.861	72	31.5
	640x480	37.5	75	31.5
SVGA	800x600	35.156	56	36
	800x600	37.879	60	40
	800x600	48.077	72	50
	800x600	46.875	75	49.5
XGA	1024x768	48.363	60	65
	1024x768	56.476	70	75
	1024x768	60.023	75	78.75
SXGA	1152x864	67.5	75	108
	1280x1024	63.981	60	108
	1280x1024	79.976	75	135
WXGA+	1440x900	55.935	59	106.5
WSXGA+	1600x900	67.5	75	97.75
	1680 x1050	65.29	60	146.25
1080P	1920x1080	67.5	60	148.5

Modos IBM

Modo	Resolução	H (KHz)	V (Hz)	Pixel (MHz)
DOS	640x350	31.469	70	25.175
	720x400	31.469	70	28.322

Modos MAC

Modo	Resolução	H (KHz)	V (Hz)	Pixel (MHz)
VGA	640x480	35	67	30.24
SVGA	832x624	49.725	75	57.2832

Modos VESA, Temporizações do utilizador

Modo	Resolução	H (KHz)	V (Hz)	Pixel (MHz)
	848x480	31.02	60	33.75
720P	1280x720	44.444	60	64
	1280x720	44.772	60	74.5
	1280x720	56.456	75	95.75
WXGA	1280x800	49.306	60	71
	1280x800	49.702	60	83.5
	1280x800	62.795	75	106.5
WXGA+	1440x900	55.469	60	88.75
	1440x900	70.635	75	136.75
	1366x768	47.712	60	85.5
WSXGA+	1680x1050	64.674	60	119
1080P	1920x1080	66.587	60	138.5

3.5 VH236/VH232 Principais temporizações suportadas para HDMI

Modo	Resolução	H (KHz)	V (Hz)	Pixel (MHz)
480P	640x480P	31.469/31.5	59.94/60	25.175/25.2
	720x480P	31.469 / 31.5	59.94 / 60	27 /27.027
	720x480P	31.469 / 31.5	59.94 / 60	27 /27.027
576P	720x576P	31.25	50	27
	720x576P	31.25	50	27
720P	1280x720P	37.5	50	74.25
	1280x720P	44.955/45	59.94/60	74.176/74.25
1080i	1920x1080i	28.125	50	74.25
	1920x1080i	33.716/33.75	59.94/60	74.176/74.25
1080P	1920x1080P	56.25	50	148.5
	1920x1080P	67.433/67.5	59.94/60	148.352/148.5

* Os modos não listados nestas tabelas podem não ser suportados. Para uma resolução ótima, recomendamos-lhe que escolha um dos modos listados nas tabelas cima.